

АНАЛИТИЧЕСКАЯ ЗАПИСКА

БЕДНОСТЬ И НЕРАВНОМЕРНОСТЬ РАЗВИТИЯ РЕГИОНОВ. Куница С.М.,
Центр Исследований Сандж, 2006 – 26 стр.

В работе представлен анализ показателей бедности в региональном разрезе и уровень экономического развития регионов по данным 2005 года, освещается ситуация с безработицей в областях, а также различия в уровне доходов населения по регионам. Рассматривается влияние адресной социальной помощи на сокращение бедности в регионах.

Содержание:

Введение	3
1. Анализ областных показателей бедности и уровень экономического развития регионов	4
2. Безработица и уровень доходов в регионах.	10
3. Влияние адресной социальной помощи на сокращение бедности в регионах.	14
Заключение.....	19
Приложение 1	20
Приложение 2	25

Введение

Казахстан занимает 2724,9 тыс км² территории. Однако плотность расселения населения неравномерна по регионам и экономическое развитие регионов существенно различается между собой. Уровень жизни населения и изменения в ситуации с бедностью также различаются по регионам. Прежде всего, это связано с неравномерным экономическим развитием регионов, наличием богатых запасов природных ресурсов в одних областях и скудными запасами в других, разными природно-климатическими условиями, что обуславливает территориальное расселение населения. При этом регионы различаются по своему потенциалу, экономической специализации, социальным проблемам. Чтобы создать устойчиво растущую экономику, необходимо решать проблемы снижения межрегиональных различий и целенаправленно регулировать развитие экономики регионов.

Данный аналитический материал составлен на основе материалов Агентства по статистике Республики Казахстан и с использованием национальных и международных исследований. В аналитической записке представлен анализ показателей бедности и показателей безработицы по регионам, рассматривается уровень экономического развития регионов и уровень доходов в регионах. Также оценивается влияние адресной социальной помощи на сокращение бедности.

1. Анализ областных показателей бедности и уровень экономического развития регионов

Проблема преодоления бедности является одной из важных задач, стоящих перед государством. На национальном уровне отчетливо прослеживаются тенденции в снижении бедности. В 2005 году доля бедных при уровне прожиточного минимума равного 6014тенге была рассчитана как 9,8% населения (Таблица 1). Снижение данного показателя по сравнению с 2001г. составляет 18,6% пунктов. За период 2001-2005гг. значительно сократилась глубина и острота бедности. В 2005г. глубина бедности составляла 1,7, острота бедности 0,5. Тот факт, что бедность за период 2001-2005 годы стала менее глубокой, подразумевает, что доходы бедного населения приблизились к величине прожиточного минимума. Снижение показателя остроты бедности характеризует снижение различий в доходах внутри группы населения, отнесенного к бедным.

Таблица 1

Показатели, характеризующие уровень бедности за период 2001-2005гг. по Республике Казахстан

	Годы				
	2001	2002	2003	2004	2005
Доля бедных, %	28,4	24,2	19,8	16,1	9,8
Глубина бедности, %	7,8	6,1	4,6	3,3	1,7
Острота бедности, %	3,1	2,2	1,6	1,0	0,5
Прожиточный минимум, тенге	4596	4761	5128	5427	6014

**Источник: Статистический сборник «Уровень жизни населения». Агентство РК по статистике. Алматы, 2006*

Однако до сих пор присутствуют существенные региональные различия в показателях бедности. Таким образом, для более адекватной оценки ситуации, складывающейся в стране с бедностью, следует рассматривать, прежде всего, показатели бедности в региональном разрезе. Показатели бедности, рассматриваемые в данной аналитической записке, включают следующие индикаторы: доля населения, проживающего ниже величины прожиточного минимума, глубина бедности, острота бедности, покупательная способность доходов населения, средняя заработная плата, распределение домохозяйств по длительности пребывания в бедности.

В региональном разрезе в 2005г. наиболее высокая доля бедных 25% наблюдалась в Атырауской области, что в 83 раза превосходит наиболее низкий уровень бедности, зафиксированный в Алматы – 0,3% (Таблица 2). Также к регионам с уровнем бедности выше среднереспубликанского уровня 9,8%, относятся более половины всех областей республики: Акмолинская, Актюбинская, Жамбылская, Костанайская, Кызылординская, Мангистауская, Южно-Казахстанская. Хотя, следует заметить, что превышение доли бедных в перечисленных регионах по сравнению со среднереспубликанским уровнем не высоко.

Доля бедного населения в сельской местности гораздо выше, чем доля бедного населения в городской местности по всем регионам страны (таблица 2): так в целом по республике отношение доли бедных в селе (15,3%) к доле бедных в городе (5,3%) составило 3 раза. По регионам достаточно большая разница (около 20%) между этими показателями наблюдается в Атырауской, Мангистауской, Костанайской, Актюбинской областях. Из чего следует, что в данных регионах до сих пор сохраняется тяжелая ситуация с бедностью в сельских районах. Особенно тяжелая ситуация наблюдается в Атырауской области, где показатели глубины (5,0) и остроты бедности (1,4) свидетельствуют о высокой степени неравенства среди бедного населения и более худшем его положении по сравнению с другими регионами.

Таблица 2

Региональное распространение бедности в Казахстане в 2005г.

	Доля бедных	в том числе:		Доля бедных к общему числу бедных в республике	Глубина бедности	Острота бедности
		в городской местности	в сельской местности			
Республика Казахстан	9,8	5,3	15,3	100,0	1,7	0,5
Акмолинская	10,1	9,0	11,0	5,7	2,2	0,8
Актюбинская	12,3	4,8	22,2	5,5	2,2	0,6
Алматинская	8,5	7,1	9,1	8,8	1,2	0,3
Атырауская	25,0	15,6	39,5	7,8	5,0	1,4
Восточно-Казахстанская	8,2	3,2	14,3	8,0	1,7	0,5
Жамбылская	10,8	8,7	12,5	7,4	1,5	0,3
Западно-Казахстанская	9,5	1,4	14,9	3,8	1,7	0,5
Карагандинская	6,4	4,0	17,0	6,8	1,2	0,4
Костанайская	13,4	4,5	23,5	9,6	2,9	0,9
Кызылординская	16,3	13,8	20,3	7,1	2,2	0,5
Мангыстауская	13,6	8,7	34,4	3,6	1,3	0,2
Павлодарская	4,7	1,5	9,7	2,5	0,9	0,2
Северо-Казахстанская	8,2	2,4	12,0	3,7	1,4	0,4
Южно-Казахстанская	13,3	8,8	15,8	19,3	1,8	0,5
г. Астана	1,1	1,1	-	0,2	0,2	0,0
г. Алматы	0,3	0,3	-	0,2	0,0	0,0
Max	25,0	15,6	39,5	19,3	5,0	1,4
Min	0,3	0,3	9,1	0,2	0,0	0,0
Max / Min	83,3	52,0	4,3	-	-	-

**Источник: Статистический сборник «Уровень жизни населения». Агентство РК по статистике. Алматы, 2006*

Следует заметить, что из-за неравномерного распределения населения по областям и его концентрации в основном в южных областях, распределение бедного населения по областям также значительно различается. Так 19,3% бедного населения республики проживает в Южно-Казахстанской области, 9,6% - в Костанайской области, 8,8% - в Алматинской области и 8,0% - в Восточно-Казахстанской (Таблица 2). Таким образом, более 45% бедных людей республики проживает в данных четырех областях, следовательно, в этих областях проблема бедности стоит острее, чем в других регионах. И для вывода людей из бедности в данных регионах необходимо гораздо больше ресурсов, чем при таком же уровне бедности в других регионах. Например, в Мангыстауской области, где доля бедных находится на таком же уровне 13,6%, но которое затрагивает только 3,6% бедных республики.

По длительности пребывания в бедности лидирующее положение занимает Атырауский регион, в котором доля домохозяйств, находящихся в бедности в течение всего года составляет наибольшее значение 8,7%. В остальных регионах бедность по большей части носит сезонный характер и не более 3,5% домохозяйств в течение всего года стабильно находятся в бедности (Таблица 3).

Таблица 3

Распределение домохозяйств и населения в них по длительности пребывания в бедности в 2005 году

	Доля домохозяйств, имевших доходы ниже величины прожиточного минимума, в течение			
	одного квартала	двух кварталов	трех кварталов	всего года
Республика Казахстан	8,0	4,7	3,2	3,2
Акмолинская	10,3	4,4	4,2	3,4
Актюбинская	5,4	4,8	3,0	2,6
Алматинская	8,1	4,1	3,4	1,7
Атырауская	15,6	11,4	6,5	8,7
Восточно-Казахстанская	11,4	6,1	2,6	1,4
Жамбылская	9,7	6,4	3,3	2,4
Западно-Казахстанская	5,2	4,7	1,9	3,0
Карагандинская	6,5	2,7	2,3	1,2
Костанайская	9,7	5,5	3,3	3,3
Кызылординская	13,4	13,1	5,9	2,2
Мангыстауская	0,8	5,0	4,6	2,1
Павлодарская	4,3	4,6	2,4	1,6
Северо-Казахстанская	9,0	5,1	2,7	1,6
Южно-Казахстанская	10,1	7,9	3,8	3,5
г. Астана	1,4	0,0	0,9	-
г. Алматы	2,3	0,6	0,4	-

Max	15,6	13,1	6,5	8,7
Min	0,8	0,6	0,4	1,2
Max / Min	19,5	21,8	16,3	7,3

*Источник: Статистический сборник «Уровень жизни населения». Агентство РК по статистике. Алматы, 2006

Плотность населения по территории республики не равномерна (Приложение, Таблица 1). Наиболее густонаселенные области – южный Казахстан (ЮКО, Алматинская область), город миллионник – г. Алматы и столица республики г.Астана. Наименее заселенные территории находятся в Кызылординской, Атырауской и Мангистауской областях. Прежде всего, это обусловлено природно-климатическими условиями, степенью их пригодности для проживания населения и наличием источников экономической деятельности (источники питьевой и поливной воды, месторождений полезных ископаемых, сельскохозяйственных угодий, развитием инфраструктуры в регионе).

Сложившаяся ранее система расселения населения утратила свою эффективность. Неперспективными стали отдельные малые города, поселки, ранее построенные на базе месторождений минерального сырья, а также села в непригодных для проживания территориях и удаленные от центров развития. Так, из 60 малых городов 10 отнесены к категории депрессивных. Из 7512 сельских населенных пунктов 595 (8%, с численностью населения 189,9 тыс. чел.) имеют низкий потенциал социально-экономического развития и 88 сельских населенных пунктов - без населения, не имеет потенциала развития¹. Экономически активное население распределено по территории Казахстана неравномерно. В основном, большая доля экономически активного населения проживает в Южно-Казахстанской (12,8%), Алматинской областях (10,2%), г.Алматы (7,8%). Данные южные области республики являются более обеспеченными трудовыми ресурсами, чем западные – Мангистауская и Атырауская области.

Статистические данные свидетельствуют о неравномерном экономическом развитии регионов республики (Таблица 4). По вкладу в республиканский ВВП г.Алматы производит 16% ВВП, Атырауская область – 12,5%, а остальные регионы менее 8,5% республиканского ВВП. Можно выделить регионы, лидирующие в выпуске промышленной продукции, в оказании услуг, в производстве сельскохозяйственной продукции (Таблица 4). По доле в республиканском объеме промышленного производства лидируют области Атырауская (20,5%), Мангистауская (14,7%), Карагандинская (9,9%). По доле в республиканском объеме оказания услуг лидируют гг. Алматы (39,4%) и Астана (14,6%). По доле региона в производстве сельскохозяйственной продукции лидируют регионы Костанайская, Алматинская, СКО и ЮКО.

Таблица. 4

Показатели общего экономического развития регионов*, 2005 год

	Доля экономическ и активного населения по регионам**, %	ВРП, млн. тенге	Вклад регионов в республиканск ий ВВП, %	Доля региона в республиканском объеме промышленной продукции**, %	Доля региона в республиканском объеме оказания услуг**, %	Доля региона в производстве сельскохозяйственно й продукции**, %
Республика Казахстан	100	6 791 111,4	100,0	100,0	100,0	100,0
Акмолинская	5,3	178 290,8	2,6	1,3	1,4	10,7
Актюбинская	4,7	390 418,9	5,7	9,3	3,1	3,6
Алматинская	10,2	286 429,5	4,2	3,5	2,0	13,8
Атырауская	2,9	848 964,9	12,5	20,5	12,9	1,2
Восточно-Казахстанская	9,5	418 657,5	6,2	5,0	3,7	9,8
Жамбылская	6,3	151 828,5	2,2	1,4	1,5	6,0
Западно-Казахстанская	4,0	452 223,3	6,7	9,6	3,6	3,0
Карагандинская	9,3	572 542,0	8,4	9,9	3,7	4,7
Костанайская	7,1	297 612,4	4,4	3,4	1,9	14,2
Кызылординская	3,8	235 833,3	3,5	6,5	1,8	2,2
Мангистауская	2,4	423 718,4	6,2	14,7	3,6	0,3
Павлодарская	5,1	335 429,2	4,9	5,9	2,5	4,7

¹ Стратегия территориального развития РК, Астана, 2006г.

Северо-Казахстанская	5,0	161 786,1	2,4	0,7	1,3	12,3
Южно-Казахстанская	12,8	319 556,0	4,7	2,7	3,2	12,5
г.Астана	3,7	582 472,5	8,6	1,2	14,6	0,6
г.Алматы	7,8	1 135 348,1	16,7	4,5	39,4	0,3

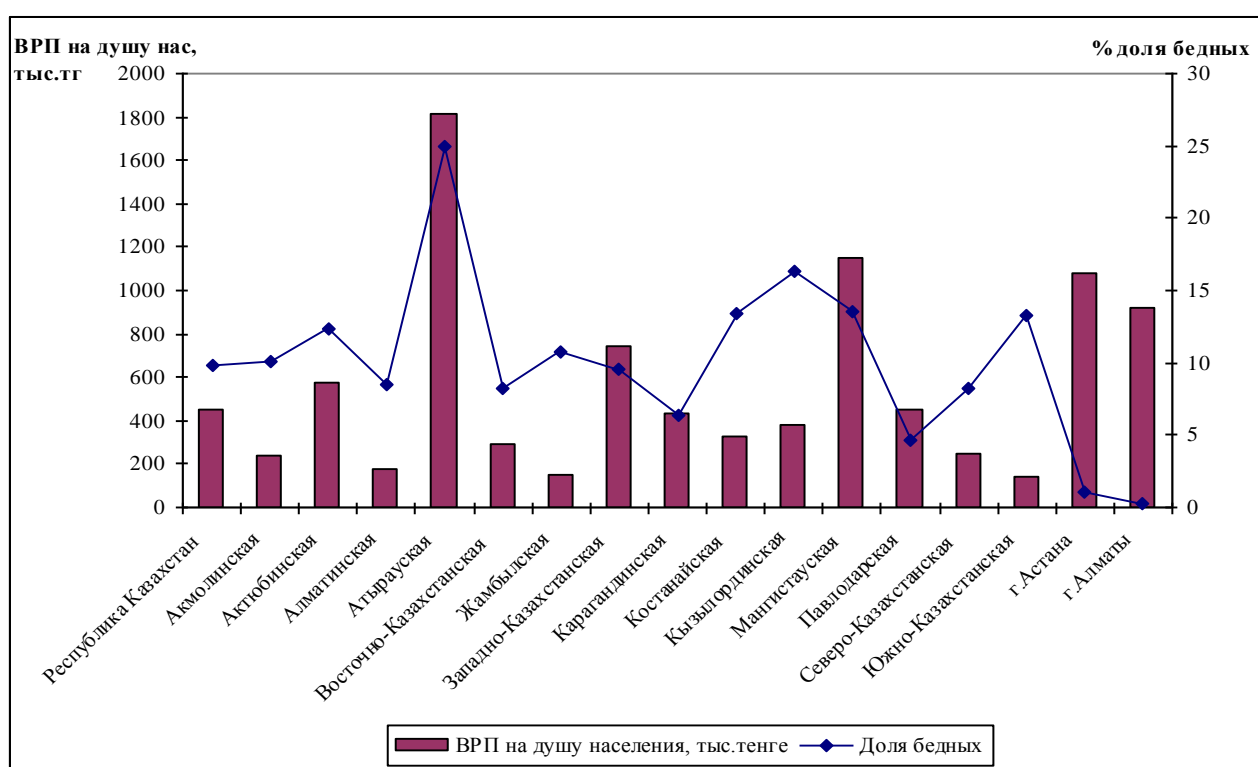
* Регионы Казахстана. Краткий статистический сборник. Агентство РК по статистике. Алматы 2006г.

**Расчеты авторов

В то же время, высокие экономические показатели по регионам не всегда трансформируются в улучшение положения бедных в этих регионах. Значимой взаимосвязи между ВРП на душу населения и долей бедных в регионе не прослеживается² (Диаграмма 1 и Приложение 2). Таким образом, экономическое развитие в регионе само по себе не гарантирует улучшения материального положения населения, если не происходит эффективного перераспределения средств.

Диаграмма 1.

ВРП на душу населения и доля бедных по регионам в 2005 году*



*Источник: Данные Агентства РК по статистике

На территориальное распределение бедности оказывают влияние не только расселение населения, но и, прежде всего, созданные государством благоприятные условия для экономического развития: наличие и развитие транспортно-коммуникационной инфраструктуры, условия для развития бизнеса, система образования, поставляющая квалифицированные кадры для экономики, действия государства, мотивирующие экономическую активность населения и развития малого бизнеса. Влияние данных факторов можно проследить через такие индикаторы как – количество действующих предприятий малого бизнеса, уровень экономической активности населения, средний размер заработной платы в регионе.

Количество действующих малых предприятий – есть индикатор условий, созданных государством для развития малого бизнеса. Доля действующих предприятий малого бизнеса в

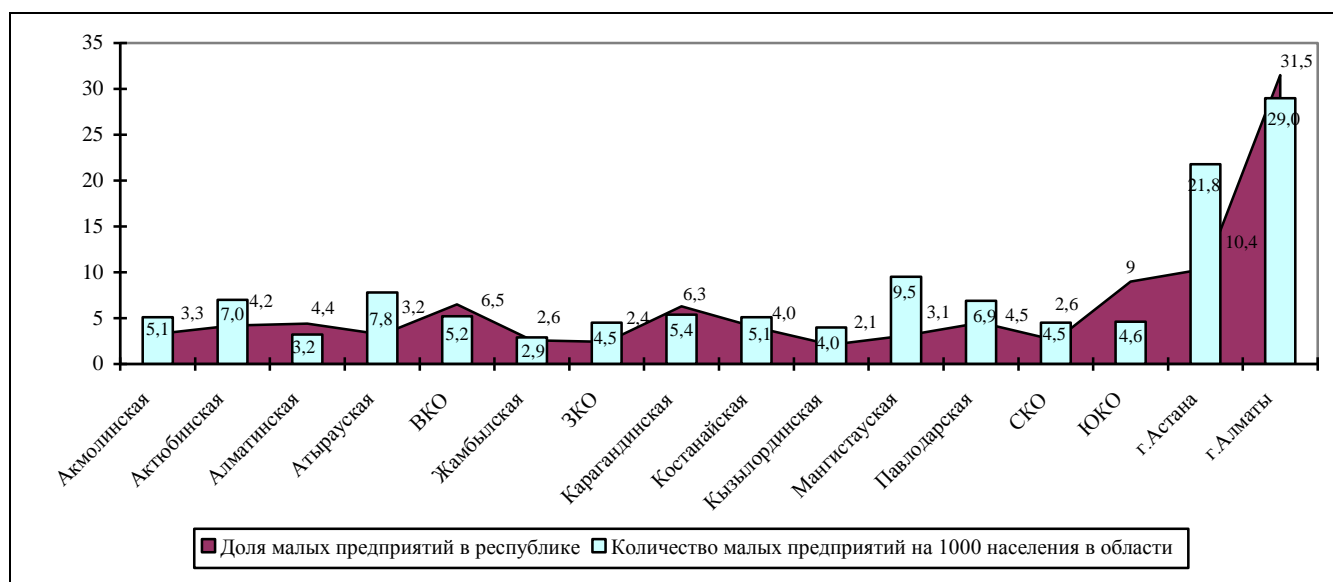
² Статистически значимой корреляционной связи между показателями не обнаружено.

общем количестве предприятий в 2005 году по республике составляет 95%³. Связь между количеством малых предприятий и долей бедных в регионе заметная (коэффициент корреляции -0,576), что означает - при росте количества малых предприятий, доля бедных в регионе сокращается. Таким образом, рост числа действующих малых предприятий ведет к созданию рабочих мест в экономике и снижает бедность.

Уровень развития малого бизнеса в регионах существенно различается (Диаграмма 2). В ряде регионов (например, ЮКО, ВКО, Алматинская) хотя численность предприятий малого бизнеса существенна, при расчете количества предприятий, приходящихся на 1000 населения в регионе, показатели демонстрируют более низкий уровень развития малого бизнеса. Например, в Южно-Казахстанской области, где располагается 9% предприятий малого бизнеса республики, показатель развития малого бизнеса в расчете на 1000 населения составляет 4,6 предприятий, что соответствует показателю в Северо-Казахстанской области (4,5 предприятий) и Западно-Казахстанской области (4,5 предприятий), где располагается только по 2,4-2,6% действующих предприятий малого бизнеса.

Диаграмма 2

Показатели развития малого бизнеса в Республике Казахстан*, 2005г.



*Расчеты авторов по данным Агентства РК по статистике

Создание малых и средних предприятий расширяет долю самозанятого населения, которое отличается повышенной экономической активностью, в том числе в сфере инновационной деятельности⁴. Уровень экономической активности населения отражает ситуацию с наличием трудовых ресурсов, формирующих предложение на рынке труда. И косвенно характеризует мотивацию населения, выступать на рынке труда и быть занятыми в производстве товаров и услуг. Согласно данным, представленным в таблице 5, в северных регионах экономическая активность значительно выше, чем в южных регионах Казахстана.

Таблица 5

Экономические показатели развития по регионам*

³ Данные Агентства РК по статистике. Краткий статистический сборник регионы Казахстана. Алматы, 2006

⁴ Модернизация системы регионального и местного самоуправления. За строкой послания. С. Раимбеков/ «Казахстанская правда» от 08.12.2006, стр. 7

	Уровень экономически активного населения, в %	Количество действующих предприятий малого бизнеса**	Плотность автомобильных дорог с твердым покрытием, км на 1000 км ²	Доходы от услуг связи (всего), млн. тенге	Среднемесячная номинальная заработная плата работников, тенге
Республика Казахстан	79,5	115126	30,4	222324,1	34066
Акмолинская	82,2	3789	53,7	3062,1	22716
Актюбинская	84,7	4795	17,2	4863,7	34732
Алматинская	76,8	5084	42,3	3722,1	24439
Атырауская	79,3	3680	18,6	7374,8	65457
Восточно-Казахстанская	77,9	7429	38,9	6245,5	27611
Жамбылская	76,3	2943	32,8	2310,8	22957
Западно-Казахстанская	79,9	2759	30,3	2696,8	36110
Карагандинская	81,2	7265	20,4	6801,6	28302
Костанайская	89,1	4637	35,7	4180,7	24364
Кызылординская	79,9	2459	13,1	1629,9	30781
Мангыстауская	83,9	3560	13,3	2999,9	64532
Павлодарская	78,7	5160	37,9	4463,2	31537
Северо-Казахстанская	84,5	2994	71,6	2721,1	22878
Южно-Казахстанская	78,3	10375	43,7	1326,8	22833
г. Астана	73,3	11976	-	35503,5	50956
г. Алматы	74,9	36224	-	129421,6	49178

**Данные из статистических сборников «Регионы Казахстана. Краткий статистический сборник». Алматы 2006г. и «Транспорт и связь в РК 2002-2005г. Статистический сборник РК. Алматы, 2006г.*

***По состоянию на 01.01.2006г.*

Степень развития инфраструктуры определяет возможности развития бизнеса. Одним из показателей развитие инфраструктуры в регионах является плотность автомобильных дорог с твердым покрытием и доходы от услуг связи. По данным, представленным в таблице 5, Кызылординская, Мангыстауская, Атырауская и Актюбинская области являются наименее развитыми по уровню развития инфраструктуры. В этих же областях доля бедного населения достаточна велика, особенно в сельской местности (свыше 20%).

На основании представленных данных можно сделать вывод, что вопрос снижения бедности населения все еще должен быть одним из приоритетных направлений социально-экономической политики государства, так как почти 1,4 млн. человек⁵ в республике живут на доходы, ниже величины прожиточного минимума. При тенденциях к снижению уровня бедности, достаточно существенна разница в показателях бедности между городом и селом.

Таким образом, одним из наиболее важных путей преодоления бедности является создание властями условий для развития малого бизнеса и стимулирования экономической активности населения, что может быть выражено в инвестициях в развитие инфраструктуры, благоприятном налоговом режиме, снижении административных барьеров, порождающих коррупцию.

⁵ расчетные данные по доле бедного населения в 2005г. 9,8% населения республики.

2. Безработица и уровень доходов в регионах.

Уровень безработицы в 2005 году незначительно снизился по сравнению с предыдущим годом и составил в целом по республике 8,1% или 640,7 тыс. человек. По регионам уровень безработицы существенно не отличается. Однако безработное население территориально концентрируется в Южно-Казахстанской, Алматинской, Восточно-Казахстанской, Карагандинской, Жамбылской областях (см. Таблицу 6). При этом прослеживается связь между долей бедных в регионе к общей численности бедных и долей безработных в регионе к общей численности безработных по республике. Существует тесная корреляционная связь между данными показателями (коэффициент корреляции =0,786), что означает, чем выше численность безработных в регионе, тем больше численность бедного населения (Приложение 2).

Уровень безработицы в городской местности по всем регионам, кроме Западно-Казахстанской области, значительно отличается от уровня безработицы в сельской местности. Так, в областях, где сельские жители имеют возможность заниматься сельским хозяйством, прослеживается более низкий уровень безработицы в сельской местности, чем в городской (за исключением Алматинской области).

Таблица 6

Показатели уровня безработицы в 2005 году*

	Доля бедных к общему числу бедных	Доля безработных, к общей численности безработных	Численность безработных, тыс. чел. в среднем за период	Уровень безработицы**, %, в среднем за период	в том числе	
					в городской местности	в сельской местности
Республика Казахстан	100,0	100,0	640,7	8,1	9,0	7,0
Акмолинская	5,7	5,8	37,4	8,9	10,5	7,7
Актюбинская	5,5	5,4	34,3	9,2	10,1	8,0
Алматинская	8,8	9,2	59,0	7,3	6,2	7,8
Атырауская	7,8	3,3	21,0	9,1	9,4	8,8
Восточно-Казахстанская	8,0	8,4	53,6	7,1	8,6	5,0
Жамбылская	7,4	7,6	48,7	9,8	12,5	7,7
Западно-Казахстанская	3,8	4,5	28,7	9,0	9,1	8,9
Карагандинская	6,8	8,0	51,4	7,0	7,3	5,3
Костанайская	9,6	7,1	45,4	8,2	10,0	5,8
Кызылординская	7,1	4,6	29,4	9,7	7,6	12,5
Мангыстауская	3,6	2,9	18,3	9,7	8,0	16,3
Павлодарская	2,5	4,8	30,5	7,6	8,5	6,1
Северо-Казахстанская	3,7	4,9	31,2	7,9	13,3	5,4
Южно-Казахстанская	19,3	11,8	75,5	7,5	10,8	5,3
г. Астана	0,2	3,7	24,0	8,2	8,2	-
г. Алматы	0,2	8,1	52,2	8,4	8,4	-

*Источник: Статистический сборник «Уровень жизни населения». Агентство РК по статистике. Алматы, 2006

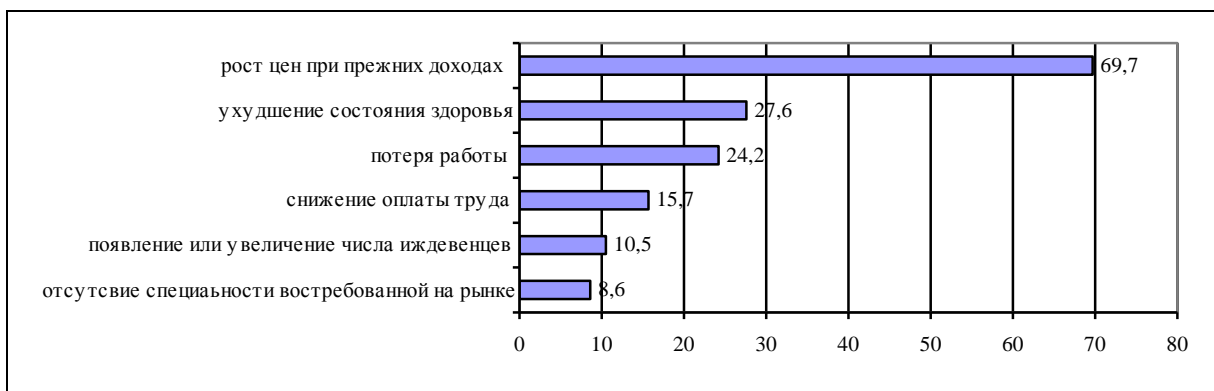
** По материалам ежеквартального обследования занятости населения.

По данным единовременного обследования домашних хозяйств⁶ в 2005 году 24% домохозяйств указали как причину ухудшения своего благосостояния – потерю работы, что является на их взгляд существенным фактором после «роста цен при том же уровне дохода» и «ухудшение состояния здоровья» (Диаграмма 3).

Диаграмма 3

Причины ухудшения благосостояния домохозяйств, в 2005 году

⁶ Уровень жизни населения в Казахстане. Статистический сборник, Алматы 2006г.



**Источник: Единовременное обследование домашних хозяйств. Статистический сборник «Уровень жизни населения. Причины и условия бедности. Рост благосостояния». Агентство РК по статистике. Алматы, 2006*

Представленные на диаграмме данные подтверждают наличие неодолимых факторов бедности – 27% населения определяет причину бедности – ухудшение состояния здоровья. И государство может взять на себя обеспечение доступности услуг здравоохранения.

Кроме того, данная связь подтверждается исследованиями, которые проводились Центром «Санж» в 2006 году в рамках проекта «Оценка программы по снижению бедности на примере двух областей». При обсуждении (методом фокус групповых дискуссии) основных проблем, с которым сталкивается бедное население и в городе, и в селе одной из основных была названа – проблема отсутствия подходящей работы, безработица, особенно в сельской местности. Причем, участники фокус-групповых дискуссий определили ее причину как отсутствие денег, которые необходимы для устройства на работу. Из-за чего получается замкнутый круг, когда бедность и отсутствие денег для устройства на работу не дает возможность получить работу, что в свою очередь лишает дохода и не дает выйти из бедности.

"Я безработный. Нет денег, которые просят для трудоустройства, если будут деньги и все будет" (фокус-групповая дискуссия с бедным населением, город)

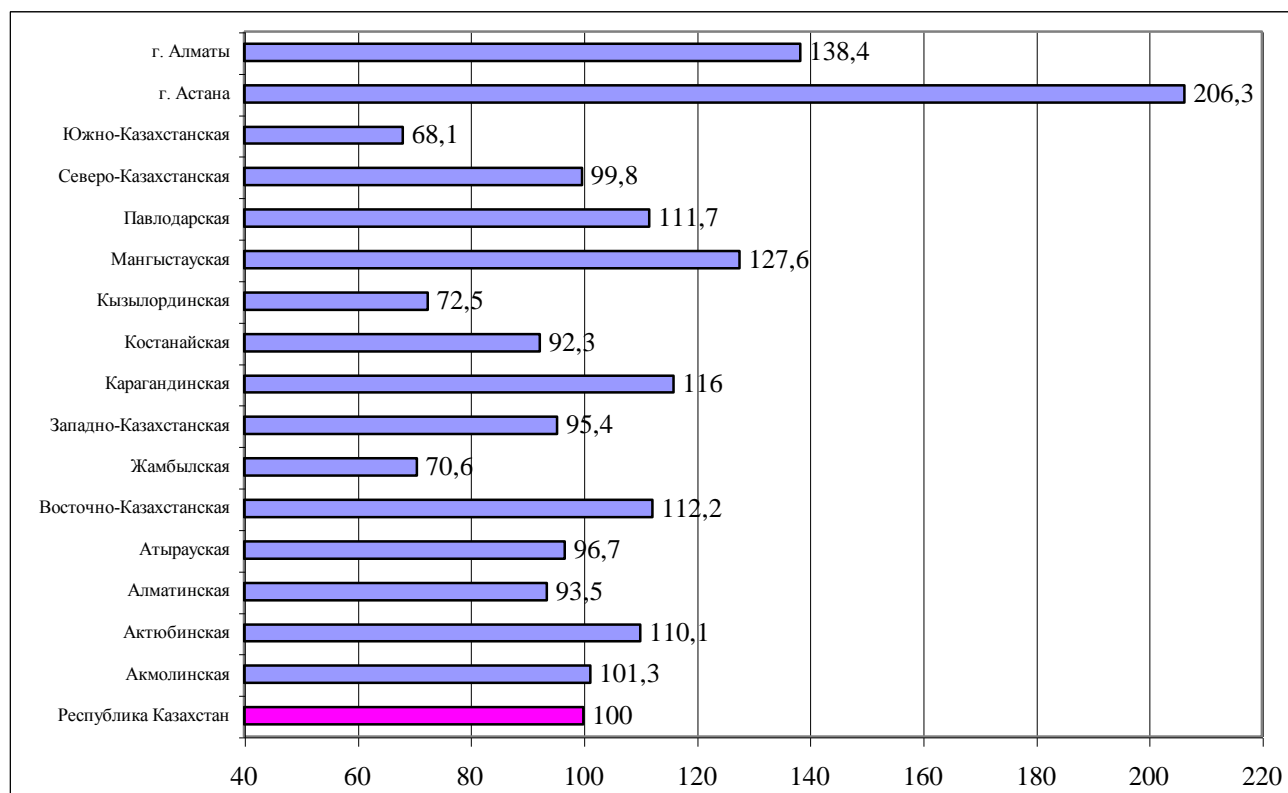
"Денег у нас нет, потому что и я, и муж – безработные. В селе работы нет. Но, чтобы устроиться какой-то уборщицей в больнице в городе, надо 50 тысяч: нужны деньги на проезд, на квартиру в городе, на питание. И что тогда останется от твоей зарплаты? Лучше дома сидеть, чем на такую работу устраиваться". (фокус-групповая дискуссия с бедным населением, село)

Если рассматривать региональный аспект уровня доходов населения, то следует оценить, насколько показатели доходов различаются по регионам. В данной аналитической записке рассматриваются следующие показатели: доходы, использованные на потребление и их покупательная способность, размер среднемесячной заработной платы и ее покупательная способность, оценка номинальных денежных доходов на душу населения и их рост по сравнению с предыдущим годом.

Доходы, использованные на потребление, по регионам существенно различаются (Диаграмма 4). Так максимальное соотношение доходов со среднереспубликанским уровнем наблюдается в г.Астана 206%, а минимальное – 68% в ЮКО. В некоторых регионах уровень доходов, использованных на потребление ниже среднереспубликанского: Алматинской, Атырауской, Жамбылской, Западно-Казахстанской, Костанайской, Кызылординской, Северо-Казахстанской. Однако, во всех областях уровень доходов, использованных на потребление в расчете на душу населения выше величины прожиточного минимума.

Диаграмма 4

Соотношение доходов, использованных на потребление, со среднереспубликанским уровнем, по регионам, 2005год, %.



Показатель «покупательная способность доходов» - есть соотношение величины доходов, использованных на потребление и величины прожиточного минимума, таким образом, он учитывает изменения в уровне цен по регионам, и в связи с этим является более информативным индикатором для определения региональной дифференциации доходов. Наиболее высокая покупательная способность доходов при высоком уровне по сравнению со среднереспубликанским наблюдается в г.Астана (323,3%), а также в г.Алматы (203%), Карагандинской (116%) и Павлодарской области (190,9%). Наименьший уровень покупательной способности доходов, использованных на потребление в Кызылординской (123,7%), Южно-Казахстанской (126,7%) и Атырауской областях (127,6%).

Существует тесная корреляционная связь между покупательной способностью дохода, использованного на потребление, и долей бедных по регионам: коэффициент корреляции, рассчитанный за 2001-2005 годы по регионам равен 0,81 (Приложение 2). Согласно данным 2001-2005 года в регионах с более высоким показателем покупательной способности доходов, уровень бедности был ниже, чем в регионах с более низким показателем покупательной способности доходов. (Приложение 1, таблица 4).

Заработная плата – основная составляющая доходов домохозяйств: в 2005 году доля доходов от работы по найму в общей массе доходов населения составила 65,3%. Особенно существенный вклад заработная плата вносит в доходы домохозяйств Мангистауской и Атырауской областей (Таблица 7).

По регионам средняя номинальная заработная плата, а также ее покупательная способность существенно различаются. Например, в Атырауской, Мангистауской области и г.Астана одна среднемесячная заработная плата в 2005г. превышает прожиточный минимум более, чем в 8 раз. В то время как в Акмолинской, Южно-Казахстанской, Северо-Казахстанской, Жамбылской и Костанайской – только в 4,5 раза.

Таблица 7

Показатели доходов населения по регионам, 2005 год*

	Доля от работы по найму, в структуре денежных доходов домохозяйств, %	Покупательная способность доходов, использованных на потребление, %	Среднемесячная номинальная заработная плата работников, тенге	Покупательная способность среднемесячной заработной платы*, %
Республика Казахстан	65,3	162,1	34066	570
Акмолинская	58,6	164,7	22716	380
Актюбинская	69,2	169,4	34732	550
Алматинская	60,4	155,5	24439	420
Атырауская	77,4	127,6	65457	890
Восточно-Казахстанская	62,4	179,8	27611	450
Жамбылская	59,5	131,9	22957	440
Западно-Казахстанская	61,3	160,9	36110	620
Карагандинская	67,2	193,8	28302	490
Костанайская	57,1	161,1	24364	440
Кызылординская	70,1	123,7	30781	540
Мангыстауская	82,6	158,7	64532	820
Павлодарская	68,7	190,9	31537	550
Северо-Казахстанская	60,7	169,0	22878	400
Южно-Казахстанская	59,4	126,7	22833	440
г. Астана	69,5	323,3	50956	820
г. Алматы	72,9	203,0	49178	740
Max	82,6	323,3	65457	890
Min	57,1	123,7	22716	380
Max / Min	1,4	2,6	2,9	2,3

*Источник: Статистический сборник «Уровень жизни населения». Агентство РК по статистике. Алматы, 2006г

**Расчеты авторов

По данным Агентства РК по статистике номинальные денежные доходы населения за период 2001-2005гг. возрастали (Приложение 1 таблица 6). Однако до сих пор прослеживается существенное региональное различие в доходах населения. Так в 2005 году номинальные денежные доходы населения в абсолютном выражении различались по регионам более чем в 4 раза. Максимальное значение номинальных денежных доходов населения составляет в Атырауской области 36517 тенге в среднем на душу в месяц, а минимальное в ЮКО только 7639 тенге (см. таблицу 8).

Таблица 8

Показатели доходов населения по регионам, 2005 год

	Оценка номинальных денежных доходов населения, в среднем на душу в месяц, тенге	Оценка номинальных денежных доходов населения, в процентах к предыдущему году
Республика Казахстан	15463	120,6
Акмолинская	11476	121,6
Актюбинская	16225	118,0
Алматинская	9738	118,9
Атырауская	36517	121,8
Восточно-Казахстанская	13674	115,1
Жамбылская	8155	117,9
Западно-Казахстанская	17225	112,5
Карагандинская	16204	115,3
Костанайская	12193	116,4
Кызылординская	11724	122,7
Мангыстауская	35656	121,2
Павлодарская	16126	116,8
Северо-Казахстанская	12104	120,0
Южно-Казахстанская	7639	118,7
г. Астана	32058	122,4
г. Алматы	29959	123,6
Max	36517	123,6
Min	7639	112,5
Max / Min	4,8	1,1

На основании представленных статистических данных прослеживаются ярко выраженные региональные различия в доходах населения. По результатам анализа, в том числе и корреляционного не имеется какой-либо значимой связи между доходами населения (показателями: номинальные денежные доходы, номинальная среднемесячная заработная плата или доходы, использованные на потребление) и уровнем безработицы по регионам.

3. Влияние адресной социальной помощи на сокращение бедности в регионах.

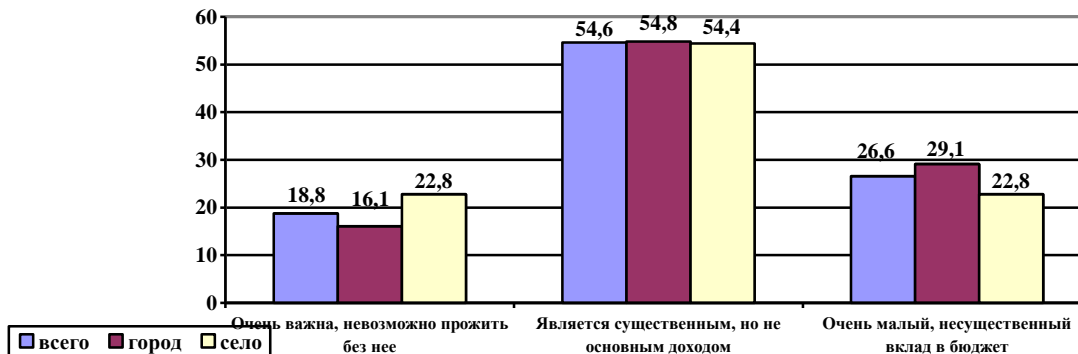
Адресная социальная помощь выплачивается малоимущему населению и финансируется местными бюджетами. Размер пособия устанавливается исходя из финансовых возможностей местных бюджетов в каждом районе. Выплаты пособия осуществляются на основании заявления малоимущих граждан, которое заявитель должен вместе с подтверждающими документами предоставить органам социальной защиты населения при акиматах. То есть выплаты АСП осуществляются только тем нуждающимся гражданам, которые предоставили документы, согласно требованиям законодательства.

Доля адресной социальной помощи (и жилищных пособий) в общей массе доходов населения очень низкая и в 2005г. составила по республике 0,2% (Таблица 9). При обследовании бедных домохозяйств - 18,8% домохозяйств отметили, что адресная социальная помощь очень важна и им невозможно прожить без нее. Для более половины бедных домохозяйств адресная социальная помощь является существенным, но не основным доходом. Для остальных 26,6% домохозяйств – это очень малый и несущественный вклад в бюджет (Диаграмма 5). Таким образом, для четверти бедного населения, получающего пособие – оно не оказывает влияния на доход домохозяйства и домохозяйство могло бы обойтись без данного вида помощи.

Диаграмма 5

О значимости социальной помощи в зависимости от места жительства*

в процентах ко всем бедным домохозяйствам



*Источник: Статистический сборник «Уровень жизни населения». Агентство РК по статистике. Алматы, 2006

По данным Министерства труда и социальной защиты населения РК численность получателей адресной социальной помощи в 2005г. составляла 516876 человек, тогда как численность бедного населения, с доходами ниже прожиточного минимума в республике по оценке 2005г. составила более 1,4 млн. человек.⁷ При этом размер выплаченного пособия очень низкий – 827 тенге на человека, что составляет около 13,7% от прожиточного минимума.

Данные свидетельствуют о том, что размер пособия очень низкий, чтобы помочь бедным семьям. А помощью охвачена только третья часть населения, являющегося бедным по критерию доходов ниже прожиточного минимума, принятого Агентством РК по статистике.

Таблица 9

Показатели адресной социальной помощи населению в 2005 году

⁷ расчетная величина по показателю доля бедного населения - 9,8% населения республики,

	Доля АСП в общей массе доходов населения, %	Численность получателей выплаченной адресной социальной помощи, человек	средний размер выплаченной адресной социальной помощи, тенге	Доля получателей АСП*, %	Доля бедных к общему числу бедных по регионам*, %
Республика Казахстан	0,2	516876	827,4	100	100
Акмолинская	0,2	20453	916,4	4,0	5,7
Актюбинская	0,2	24167	991,6	4,7	5,5
Алматинская	0,3	36164	756,7	7,0	8,8
Атырауская	0,1	29392	919,2	5,7	7,8
Восточно-Казахстанская	0,2	72856	1066,4	14,1	8
Жамбылская	0,3	56887	426,4	11,0	7,4
Западно-Казахстанская	0,5	27502	969,5	5,3	3,8
Карагандинская	0,2	38333	861,1	7,4	6,8
Костанайская	0,6	21192	723,3	4,1	9,6
Кызылординская	0,2	35128	736,0	6,8	7,1
Мангыстауская	0,1	13766	1176,8	2,7	3,6
Павлодарская	0,2	24556	1098,6	4,8	2,5
Северо-Казахстанская	0,2	28238	770,9	5,5	3,7
Южно-Казахстанская	0,1	76896	629,1	14,9	19,3
г. Астана	0,0	2315	1275,5	0,4	0,2
г. Алматы	0,1	9031	1271,5	1,7	0,2

**Расчеты авторов по данным Агентства РК по статистике*

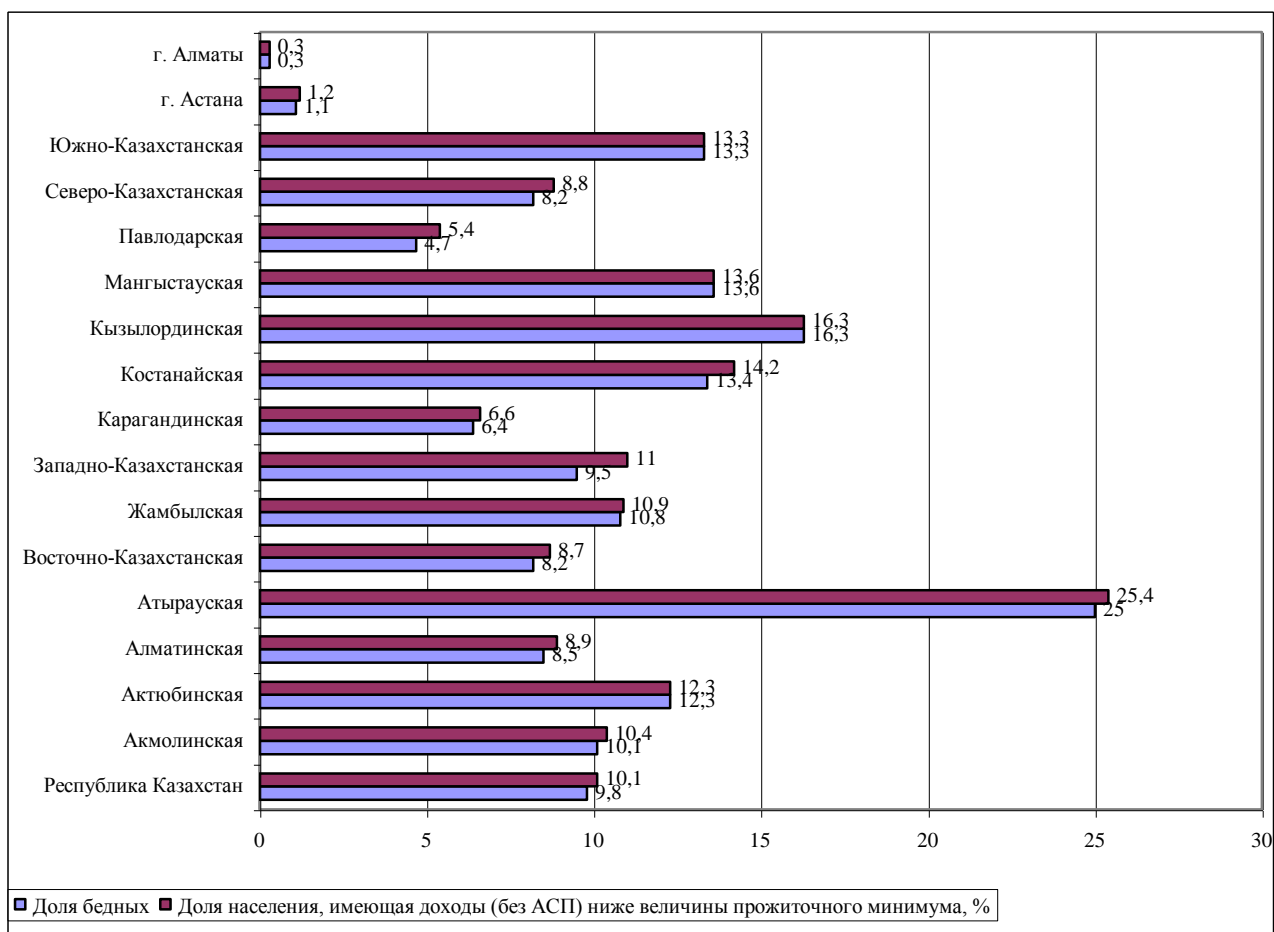
Следует заметить, что местные органы власти согласно Закону об адресной социальной помощи самостоятельно устанавливают критерии (уровень дохода домохозяйства) получения помощи и размер помощи, а также самостоятельно проводят обследование бедных домохозяйств по составлению социальных карт и не используют данные Агентства РК по статистике. Для выяснения влияния адресной социальной помощи на уровень бедности, а также на уровень продовольственной бедности⁸, был проведен перерасчет данных показателей по доходам населения, исключая из доходов адресную социальную помощь. Полученные результаты представлены на диаграмме 6.

Уровень бедности по Казахстану при исключении АСП из доходов населения повышается, но незначительно. Разница составляет 0,3% пункта в показателе «Доля бедных, имеющих доходы ниже прожиточного минимума» и 0,4% пункта в показателе «Доля населения, имеющая доходы ниже стоимости продовольственной корзины». В разрезе регионов во многих из них уровень бедности остался на том же уровне: т.е. АСП абсолютно не влияет на уровень бедности в 6 регионах и уровень бедности незначительно повышается в 7 регионах при исключении суммы АСП из доходов населения. И только в трех регионах (Западно-Казахстанской, Павлодарской, Костанайской областях) изменение уровня бедности составляет более 1 % пункта.

Диаграмма 6

Доля бедных с учетом АСП в доходах населения и доля бедных без учета АСП в доходах

⁸ Продовольственная бедность- доля населения, имеющая доходы ниже величины продовольственной корзины.



После пересчета уровня продовольственной бедности, данный показатель изменился на величину более 1% пункта только в Костанайской и Восточно-Казахстанской областях. В остальных областях изменения показателя очень незначительны. По 5 регионам – Актюбинская, Атырауская, Южно-Казахстанская области и гг. Алматы и Астана показатель не изменился (Диаграмма 7).

Глубина бедности и острота бедности (Диаграмма 8 и Приложение 1, таблица 10) после перерасчета также изменились незначительно – на 0,2% пункта и 0,1% пункта соответственно. Таким образом, как уровень бедности, так и неравенство среди бедного населения при исключении из доходов адресной социальной помощи практически не изменилось.

Диаграмма 7

Продуктовая бедность с учетом АСП в доходах населения и продуктовая бедность без учета АСП в доходах в 2005 году

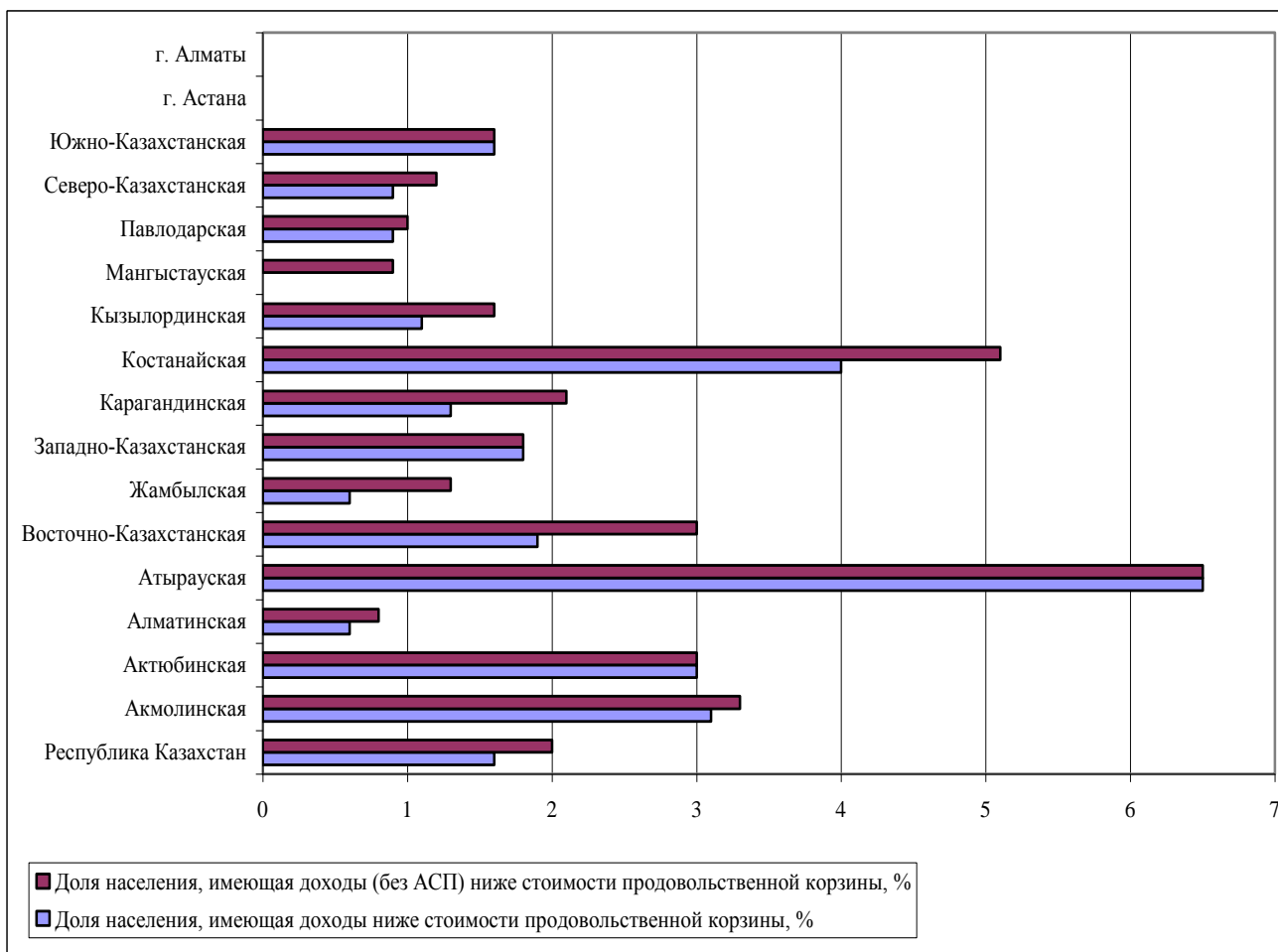
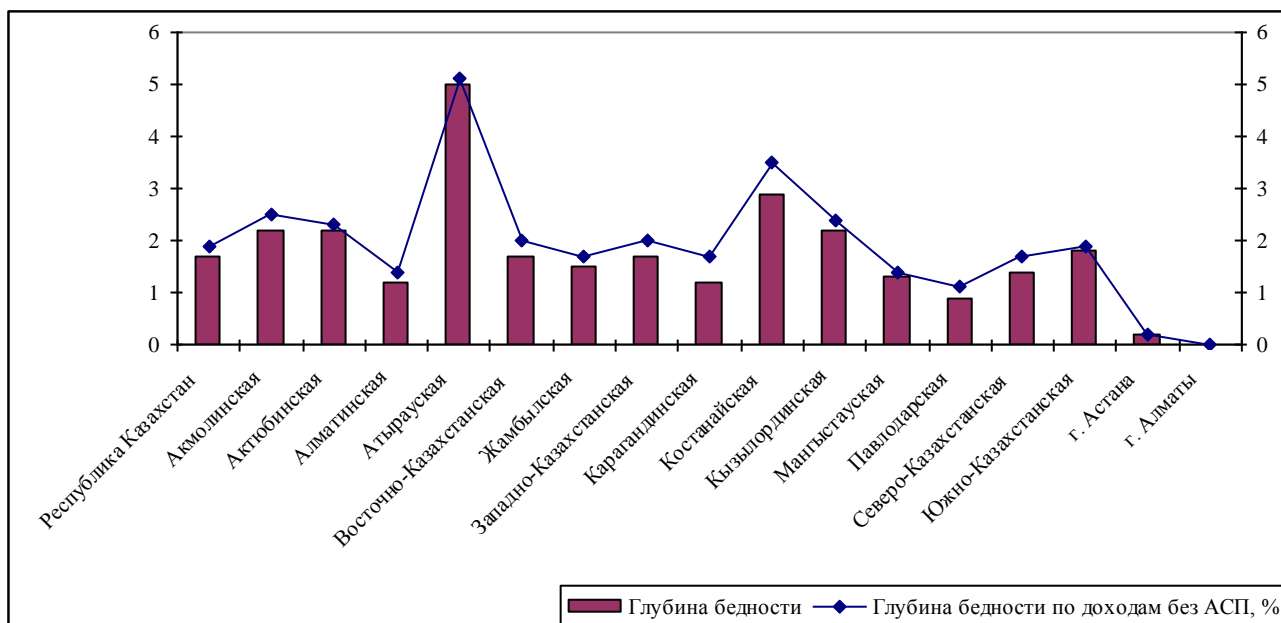


Диаграмма 8

Глубина бедности по регионам с учетом АСП в доходах населения и продуктовая бедность без учета АСП в доходах в 2005г., %



Сопоставление уровня бедности, уровня продуктовой бедности и других показателей бедности с учетом АСП и без учета АСП в доходах, показывают, что адресная социальная помощь не играет существенной роли в преодолении бедности. Из чего следует, что либо размер АСП слишком незначителен либо, большая часть населения, получающая АСП не является малоимущими, иначе бы исключение АСП из доходов малоимущих существенно повлияло бы на такие показатели бедности как продуктовая бедность, глубина бедности, острота бедности.

По результатам исследования «Оценка программы по снижению бедности 2003-2005гг. госслужащие»⁹ департаментов социальной занятости населения отмечают, что выдача адресной социальной помощи не достаточно эффективный механизм по снижению бедности. Более того, по их мнению, этот вид помощи развивает у людей иждивенческий настрой. Более целесообразно, если адресную социальную помощь будут получать только те, кто не в состоянии работать по состоянию здоровья или возрасту (дети, люди после 50 лет), а остальные должны пытаться заработать.

«АСП – это развратительная выплата за исключением тех примеров, когда люди больны. Есть положительные примеры, но есть и иждивенческий настрой. Если в селе семья состоит из 5-6 человек, то она может получать 12-13 тыс. тенге. У нас мнение, что АСП как средство борьбы с бедностью неэффективно. Детское пособие лучше» (госслужащий, областной уровень).

«Бедные считают, что им кто-то что-то должен. АСП не хватает на топливо зимой. А чтобы получать АСП они не заводят хозяйство. У них иждивенческий настрой» (фокус-группа с общественностью, село).

По мнению бедного населения¹⁰, получаемые пособия – не выход из бедности, так как они очень малы и не дают возможности даже свести концы с концами. Кроме того, многие нуждающиеся не могут получить пособие из-за того, что нет всех необходимых документов для подтверждения статуса «малоимущего», а также нет денег на оформление пособия: транспортные расходы, ксерокопирование документов, недостатка информированности населения в сельских районах о требованиях к подаче документов.

«На адресное пособие, которое получаю на двоих детей 2060 тенге, не купишь обувь, продукты, не заплатишь за свет....» (фокус-группа с бедными, село)

«Не хватает пособий на 3х несовершеннолетних детей обувь, одеть, дать все необходимое для учебы. В школе нужны тетради, учебники и т.д.» (ФГД с бедными, село).

Таким образом, адресная помощь для вывода населения из бедности не вполне считается эффективным средством, во-первых, из-за малых размеров, а во-вторых, из-за стимулирования иждивенческих настроений. Статистические данные демонстрируют незначительное (менее 1% пункта) изменение показателей уровня бедности при исключении из доходов населения адресной социальной помощи. Но для крайне бедных такая денежная помощь оправданна, особенно для людей, ограниченных в возможностях заработка по состоянию здоровья.

⁹ результаты качественного исследования методом фокус - групповых дискуссий «Оценки программы по снижению бедности 2003-2005гг». Центр Исследований «Сандж», 2006г.

¹⁰ результаты качественного исследования методом фокус - групповых дискуссий «Оценки программы по снижению бедности 2003-2005гг». Центр Исследований «Сандж», 2006г.

Заключение

Региональные контрасты в уровне развития регионов и социальных стандартов жизни населения достаточно ярки, что в значительной степени обусловлено обширными территориями, низкой плотностью населения, сильно рассредоточенным производственным потенциалом, сравнительно небольшой емкостью внутреннего рынка, а также существенными различиями в уровне доходов населения, уровне безработицы и уровне бедности между городом и селом. Особенно выражены диспропорции между столичными регионами (гг. Алматы, Астана), бурно развивающимися западными регионами и сельскохозяйственными регионами на севере и юге. Существенна разница между городом и селом в показателях доходов населения, уровне безработицы, уровне бедности. Но региональные различия в показателях бедности определяются не только экономическим потенциалом области и уровнем развития регионов, но и условиями, созданными государственными органами (прежде всего местными) для развития малого бизнеса, наличием инфраструктуры для ведения бизнеса.

Несмотря на значительное снижение уровня бедности по республике с 28,4% в 2001г. до 9,8% в 2005г. бедность должна остаться приоритетным вопросом социально-экономической политики государства, так как до сих пор имеют место существенные региональные различия по ситуации с бедностью, а также различия между уровнем бедности в городской и сельской местности.

Как одна из важных причин бедности населения безработица присутствует и в настоящее время. Уровень безработицы в сельской и городской местности по регионам существенно различается.

Сопоставление уровня бедности, уровня продуктовой бедности и других показателей бедности с учетом АСП и без учета АСП в доходах, показывают, что адресная социальная помощь в настоящее время не играет значительной роли в преодолении бедности. Изменение показателей бедности (доля бедного населения, доля населения, с доходами ниже продовольственной корзины, глубина бедности, острота бедности) демонстрируют незначительное изменение (менее 1% пункта) при исключении из доходов населения адресной социальной помощи. Из чего следует, что размер АСП слишком незначителен. Кроме того возникают сомнения в большой целенаправленности социальной помощи именно самым бедным. Иначе бы исключение АСП из доходов малоимущих существенно повлияло бы на такие показатели бедности как доля населения с доходами ниже стоимости продовольственной корзины, продуктовая бедность, глубина бедности и острота бедности.

Однако следует заметить, что АСП не панацея в борьбе с бедностью. Эффективность ее необходимо просчитывать для каждого временного периода, так как с одной стороны из-за малых размеров она слабо влияет на показатели бедности, а с другой, из-за возможного стимулирования иждивенческих настроений не побуждает бедное население к самостоятельным действиям для повышения своего благосостояния. Но для крайне бедных такая денежная помощь безусловно оправданна, особенно для людей, ограниченных в возможностях заработка по состоянию здоровья.

В условиях функционирования рыночной экономики вопросы развития и размещения экономического потенциала в основном определяются рыночными механизмами.¹¹ И, государство должно максимально возможно обеспечить системные условия для гармоничного развития регионов, что, в свою очередь, будет способствовать повышению экономического потенциала трудовых ресурсов, росту экономической активности населения и развитию бизнеса в регионе.

¹¹ «Стратегия территориального развития Республики Казахстан до 2015года», Астана, 2006г.

Приложение 1

Таблица. 1

Показатели социально-экономического развития регионов в 2005г.

	Территория, тыс. кв. км	Численность населения, тыс. человек	Плотность населения, чел. на 1 кв. км	Валовой региональ- ный продукт, млн. тенге	ВРП на душу населения, тыс. тенге	Объем промышлен- ной продукции, млн. тенге	Объем оказанных услуг, млн. тенге	Объем с/х производств а, млн. тг
Республика Казахстан	2724,9	15219,3	5,6	6 791 111,4	448,4	5253000	1023827	763843,4
Акмолинская	146,2	746,7	5,1	178 290,8	238,7	69278	10284	82007,8
Актюбинская	300,6	686,7	2,3	390 418,9	571,8	485422	23324	27362,5
Алматинская	224,0	1603,8	7,1	286 429,5	179,4	180490	14671	105434,8
Атырауская	118,6	472,4	3,9	848 964,9	1 814,8	1071754	96527	9445,3
Восточно-Казахстанская	283,2	1431,2	5,1	418 657,5	291,4	260236	27807	75118,5
Жамбылская	144,3	1001,1	6,9	151 828,5	152,4	74366	11030	45737,4
Западно-Казахстанская	151,3	609,3	4,0	452 223,3	744,0	501690	26805	22917,2
Карагандинская	428,0	1334,4	3,1	572 542,0	429,5	517281	27369	35533,3
Костанайская	196,0	903,2	4,6	297 612,4	328,8	179593	14257	108742,9
Кызылординская	226,0	618,2	2,7	235 833,3	383,4	339679	13256	16848,7
Мангистауская	165,6	374,4	2,2	423 718,4	1 150,8	767801	26765	2385
Павлодарская	124,8	742,9	6,0	335 429,2	451,3	308129	18655	36268,7
Северо-Казахстанская	98,0	663,1	6,8	161 786,1	243,5	37339	9366	93979
Южно-Казахстанская	117,3	2233,6	19,0	319 556,0	144,4	141229	24084	95218,9
г. Астана	0,7	550,4	786,3	582 472,5	1 079,1	60230	109101	4762,5
г. Алматы	0,3	1247,9	4159,6	1 135 348,1	924,2	236399	294641	2080,9

Таблица. 2

Региональное распространение бедности в Казахстане в 2005гг.

в процентах

	Доля бедных	в том числе:		Доля населения, имеющая доходы ниже стоимости продовольственной корзины, %	Глубина бедности	Острота бедности
		в городской местности	в сельской местности			
Республика Казахстан	9,8	5,3	15,3	1,6	1,7	0,5
Акмолинская	10,1	9,0	11,0	3,1	2,2	0,8
Актюбинская	12,3	4,8	22,2	3,0	2,2	0,6
Алматинская	8,5	7,1	9,1	0,6	1,2	0,3
Атырауская	25,0	15,6	39,5	6,5	5,0	1,4
Восточно-Казахстанская	8,2	3,2	14,3	1,9	1,7	0,5
Жамбылская	10,8	8,7	12,5	0,6	1,5	0,3
Западно-Казахстанская	9,5	1,4	14,9	1,8	1,7	0,5
Карагандинская	6,4	4,0	17,0	1,3	1,2	0,4
Костанайская	13,4	4,5	23,5	4,0	2,9	0,9
Кызылординская	16,3	13,8	20,3	1,1	2,2	0,5
Мангистауская	13,6	8,7	34,4	0,0	1,3	0,2
Павлодарская	4,7	1,5	9,7	0,9	0,9	0,2
Северо-Казахстанская	8,2	2,4	12,0	0,9	1,4	0,4
Южно-Казахстанская	13,3	8,8	15,8	1,6	1,8	0,5
г. Астана	1,1	1,1	-	0	0,2	0,0
г. Алматы	0,3	0,3	-	0	0,0	0,0
Max	25,0	15,6	39,5	6,5	5,0	1,4
Min	0,3	0,3	9,1	0	0,0	0,0
Max / Min	83,3	52,0	4,3	-	-	-

Таблица 3

Показатели уровня экономической активности и безработицы по регионам в 2005г.

	Уровень экономически активного населения, в %	Численность безработных, тыс. чел. в среднем за период	Уровень безработицы*, % , в среднем за период	в том числе:	
				в городской местности*, %	в сельской местности*, %
Республика Казахстан	79,5	640,7	8,1	9,0	7,0
Акмолинская	82,2	37,4	8,9	10,5	7,7
Актюбинская	84,7	34,3	9,2	10,1	8,0

Алматинская	76,8	59,0	7,3	6,2	7,8
Атырауская	79,3	21,0	9,1	9,4	8,8
Восточно-Казахстанская	77,9	53,6	7,1	8,6	5,0
Жамбылская	76,3	48,7	9,8	12,5	7,7
Западно-Казахстанская	79,9	28,7	9,0	9,1	8,9
Карагандинская	81,2	51,4	7,0	7,3	5,3
Костанайская	89,1	45,4	8,2	10,0	5,8
Кызылординская	79,9	29,4	9,7	7,6	12,5
Мангыстауская	83,9	18,3	9,7	8,0	16,3
Павлодарская	78,7	30,5	7,6	8,5	6,1
Северо-Казахстанская	84,5	31,2	7,9	13,3	5,4
Южно-Казахстанская	78,3	75,5	7,5	10,8	5,3
г. Астана	73,3	24,0	8,2	8,2	-
г. Алматы	74,9	52,2	8,4	8,4	-

* По материалам ежеквартального обследования занятости населения.

Таблица 4

Соотношение дохода, использованного на потребление и величины прожиточного минимума в 2005 году по регионам (покупательная способность доходов)

в среднем на душу населения в месяц

	Доход, использованный на потребление, тенге,	Величина прожиточного минимума, тенге	Соотношение дохода, использованного на потребление и величины прожиточного минимума, в процентах
Республика Казахстан	9751	6014	162,1
Акмолинская	9879	5998	164,7
Актюбинская	10737	6340	169,4
Алматинская	9121	5865	155,5
Атырауская	9433	7392	127,6
Восточно-Казахстанская	10936	6082	179,8
Жамбылская	6883	5217	131,9
Западно-Казахстанская	9302	5781	160,9
Карагандинская	11307	5835	193,8
Костанайская	9003	5588	161,1
Кызылординская	7073	5720	123,7
Мангыстауская	12445	7844	158,7
Павлодарская	10888	5705	190,9
Северо-Казахстанская	9734	5759	169,0
Южно-Казахстанская	6645	5246	126,7
г. Астана	20117	6223	323,3
г. Алматы	13491	6647	203,0
Max	20117	7844	323,3
Min	6645	5217	123,7
Max / Min	3,0	1,5	2,6

Таблица 5

Индексы реальных денежных доходов населения* в 2001-2005гг.

в процентах к предыдущему году

	2001	2002	2003	2004	2005
Республика Казахстан	111,3	110,3	110,5	113,8	112,1
Акмолинская	106,9	113,6	110,4	109,7	112,7
Актюбинская	111,9	111,5	109,9	113,0	110,2
Алматинская	117,6	114,7	107,8	118,9	110,9
Атырауская	109,3	110,7	113,3	102,7	114,3
Восточно-Казахстанская	101,0	105,7	102,5	109,6	106,1
Жамбылская	114,7	115,6	104,7	117,3	110,0
Западно-Казахстанская	129,7	125,8	110,0	101,6	105,7
Карагандинская	104,4	110,9	108,1	112,9	106,7
Костанайская	106,0	109,6	115,5	114,7	108,8
Кызылординская	111,1	110,5	110,6	115,5	114,3
Мангыстауская	117,2	100,6	110,0	112,4	113,9
Павлодарская	108,1	108,6	109,7	114,7	108,5
Северо-Казахстанская	108,6	109,3	107,2	115,5	111,7
Южно-Казахстанская	113,7	117,0	107,5	115,6	111,3
г. Астана	110,6	108,7	116,6	119,0	114,3
г. Алматы	116,6	111,3	107,7	110,8	113,4
Max	129,7	125,8	116,6	119,0	114,3
Min	101,0	100,6	102,5	101,6	105,7
Max / Min	1,3	1,2	1,1	1,2	1,1

* Номинальные денежные доходы населения (по оценке), скорректированные на индекс потребительских цен.

Таблица 6

Оценка номинальных денежных доходов населения в 2001-2005гг.

	В среднем на душу в месяц, тенге					В процентах к предыдущему году				
	2001	2002	2003	2004	2005	2001	2002	2003	2004	2005
Республика Казахстан	7670	8958	10533	12817	15463	120,7	116,8	117,6	121,7	120,6
Акмолинская	5656	6765	7976	9441	11476	117,4	119,6	117,9	118,4	121,6
Актюбинская	8264	9752	11351	13750	16225	119,5	118,0	116,4	121,1	118,0
Алматинская	4685	5739	6594	8193	9738	126,2	122,5	114,9	124,2	118,9
Атырауская	19509	23215	27371	29970	36517	120,4	119,0	117,9	109,5	121,8
Восточно-Казахстанская	8226	9296	10095	11883	13674	110,9	113,0	108,6	117,7	115,1
Жамбылская	4001	4909	5567	6917	8155	123,3	122,7	113,4	124,3	117,9
Западно-Казахстанская	9293	12345	14287	15313	17225	141,8	132,8	115,7	107,2	112,5
Карагандинская	8756	10148	11549	14051	16204	112,7	115,9	113,8	121,7	115,3
Костанайская	6239	7103	8573	10474	12193	114,0	113,8	120,7	122,2	116,4
Кызылординская	5618	6535	7771	9553	11724	120,1	116,3	118,9	122,9	122,7
Мангыстауская	18886	20724	24372	29417	35656	126,7	109,7	117,6	120,7	121,2
Павлодарская	8656	9773	11327	13808	16126	115,7	112,9	115,9	121,9	116,8
Северо-Казахстанская	6117	7126	8145	10084	12104	119,8	116,5	114,3	123,8	120,0
Южно-Казахстанская	3713	4586	5288	6433	7639	121,8	123,5	115,3	121,7	118,7
г. Астана	14252	16418	20441	26196	32058	119,4	115,2	124,5	128,2	122,4
г. Алматы	14478	17243	20123	24235	29959	127,2	119,1	116,7	120,4	123,6
Max	19509	23215	27371	29970	36517	141,8	132,8	124,5	128,2	123,6
Min	3713	4586	5288	6433	7639	110,9	109,7	108,6	107,2	112,5
Max / Min	5,3	5,1	5,2	4,7	4,8	1,3	1,2	1,1	1,2	1,1

Таблица 7

Структура денежных доходов домохозяйств в 2005 году

	Доход от трудовой деятельности-всего	из него			Социальные трансферты				Доход от собственности	Материальная помощь от родственников, алименты и прочие доходы
		доход от работы по найму	доход от самостоятельной занятости и предпринимательской деятельности	пенсии	пособия	АСП и жилищная помощь	стипендии			
Республика Казахстан	76,9	65,3	11,6	13,9	3,7	0,2	0,2	0,7	4,4	
Акмолинская	72,8	58,6	14,2	15,0	4,0	0,2	0,1	1,3	6,6	
Актюбинская	79,0	69,2	9,8	12,4	4,0	0,2	0,1	0,6	3,7	
Алматинская	76,7	60,4	16,3	13,6	4,1	0,3	0,2	0,3	4,8	
Атырауская	84,9	77,4	7,5	8,0	2,8	0,1	0,0	1,2	3,0	
Восточно-Казахстанская	71,5	62,4	9,1	17,0	4,3	0,2	0,2	0,6	6,2	
Жамбылская	77,5	59,5	18,0	15,9	3,8	0,3	0,1	0,1	2,3	
Западно-Казахстанская	72,2	61,3	10,9	17,5	6,2	0,5	0,3	0,0	3,3	
Карагандинская	74,7	67,2	7,5	14,0	4,0	0,2	0,2	0,2	6,7	
Костанайская	68,7	57,1	11,6	18,7	3,5	0,6	0,1	0,5	7,9	
Кызылординская	80,8	70,1	10,7	11,1	3,2	0,2	0,2	0,1	4,4	
Мангыстауская	89,0	82,6	6,4	6,2	2,5	0,1	0,0	0,1	2,1	
Павлодарская	79,6	68,7	10,9	13,8	2,7	0,2	0,2	0,0	3,5	
Северо-Казахстанская	73,2	60,7	12,5	15,4	5,0	0,2	0,3	0,9	5,0	
Южно-Казахстанская	80,5	59,4	21,1	12,6	4,9	0,1	0,1	0,2	1,6	
г. Астана	80,8	69,5	11,3	7,5	2,7	0,0	0,1	4,8	4,1	
г. Алматы	79,3	72,9	6,4	14,1	2,1	0,1	0,1	1,1	3,2	
Max	89,0	82,6	21,1	18,7	6,2	0,6	0,3	4,8	7,9	
Min	68,7	57,1	6,4	6,2	2,1	0,0	0,0	0,0	1,6	
Max / Min, раз	1,3	1,4	3,3	3,0	3,0	-	-	-	4,9	

Таблица 8

Число получателей и среднемесячный размер выплаченной адресной социальной помощи по регионам

	2004		2005		2005 в % к 2004	
	численность получателей, человек	средний размер помощи, тенге	численность получателей, человек	средний размер помощи, тенге	численность получателей, человек	средний размер помощи, тенге
Республика Казахстан	634085	762,3	516876	827,4	81,5	108,5
Акмолинская	25865	802,9	20453	916,4	79,1	114,1

Актюбинская	30494	839,2	24167	991,6	79,3	118,2
Алматинская	58938	592,0	36164	756,7	61,4	127,8
Атырауская	42028	972,9	29392	919,2	69,9	94,5
Восточно-Казахстанская	78984	973,3	72856	1066,4	92,2	109,6
Жамбылская	60308	425,1	56887	426,4	94,3	100,3
Западно-Казахстанская	28811	849,3	27502	969,5	95,5	114,2
Карагандинская	49576	770,3	38333	861,1	77,3	111,8
Костанайская	26509	591,2	21192	723,3	79,9	122,3
Кызылординская	49144	778,4	35128	736,0	71,5	94,6
Мангыстауская	17909	1108,8	13766	1176,8	76,9	106,1
Павлодарская	29304	954,9	24556	1098,6	83,8	115,0
Северо-Казахстанская	32122	688,2	28238	770,9	87,9	112,0
Южно-Казахстанская	91783	623,0	76896	629,1	83,8	101,0
г. Астана	2763	1032,5	2315	1275,5	83,8	123,5
г. Алматы	9547	1271,0	9031	1271,5	94,6	100,0
Max	91783	1271,0	76896	1275,5	95,5	127,8
Min	2763	425,1	2315	426,4	61,4	94,5
Max / Min, раз	33,2	3,0	33,2	3,0	1,6	1,4

Таблица 9

**Показатели бедности, без учета адресной социальной помощи (АСП)
в доходах населения***

	Доля населения, имеющая доходы (без АСП) ниже величины прожиточного минимума (старая), %	Доля населения, имеющая доходы (без АСП) ниже стоимости продовольственной корзины (старая), %
Республика Казахстан	10,1	2,0
Акмолинская	10,4	3,3
Актюбинская	12,3	3,0
Алматинская	8,9	0,8
Атырауская	25,4	6,5
Восточно-Казахстанская	8,7	3,0
Жамбылская	10,9	1,3
Западно-Казахстанская	11,0	1,8
Карагандинская	6,6	2,1
Костанайская	14,2	5,1
Кызылординская	16,3	1,6
Мангыстауская	13,6	0,9
Павлодарская	5,4	1,0
Северо-Казахстанская	8,8	1,2
Южно-Казахстанская	13,3	1,6
г. Астана	1,2	
г. Алматы	0,3	

*Перерасчет произведен Информационно - вычислительным Центром при Агентстве РК по статистике

Таблица 10

Показатели бедности по регионам Казахстана в 2005г. (с учетом АСП в доходах населения и без учета АСП в доходах населения)

	Глубина бедности	Глубина бедности по доходам без АСП, %	Острота бедности	Острота бедности по доходам без АСП, %
Республика Казахстан	1,7	1,9	0,5	0,6
Акмолинская	2,2	2,5	0,8	0,9
Актюбинская	2,2	2,3	0,6	0,7
Алматинская	1,2	1,4	0,3	0,5
Атырауская	5,0	5,1	1,4	1,5
Восточно-Казахстанская	1,7	2,0	0,5	0,7
Жамбылская	1,5	1,7	0,3	0,4
Западно-Казахстанская	1,7	2,0	0,5	0,5
Карагандинская	1,2	1,7	0,4	0,8
Костанайская	2,9	3,5	0,9	1,3
Кызылординская	2,2	2,4	0,5	0,5
Мангыстауская	1,3	1,4	0,2	0,3
Павлодарская	0,9	1,1	0,2	0,3
Северо-Казахстанская	1,4	1,7	0,4	0,6
Южно-Казахстанская	1,8	1,9	0,5	0,5

г. Астана	0,2	0,2	0	0
г. Алматы	0	0,0	0	0

Приложение 2

Наличие взаимосвязей между показателями уровня жизни населения. Корреляционный анализ.

Корреляционный анализ был осуществлен на основании данных Агентства РК по статистике за 2001-2005гг. по регионам с использованием прикладного пакета для анализа статистических данных SPSS 10 версия.

Корреляционная зависимость рассчитывается для оценки наличия связи между признаками и определения степени тесноты связи между ними. Сила связи характеризуется абсолютной величиной корреляции, выраженного при помощи коэффициента корреляции (r). Если коэффициент корреляции отрицательный, то это означает наличие противоположной связи: чем выше значение одной переменной, тем ниже значение другой. Для описания величины коэффициента корреляции используют следующие градации: коэффициент корреляции в диапазоне $r=0,1-0,3$ свидетельствует о наличии слабой связи, $r=0,3-0,5$ умеренной, $r=0,5-0,7$ заметной, $r=0,7-0,9$ тесной, и $r=0,9-0,99$ весьма тесная.

1. Связь между уровнем бедности и покупательной способностью среднедушевых доходов, использованных на потребление тесная (коэффициент корреляции $r=-0,812$), то есть при росте покупательной способности среднедушевых доходов в регионе доля бедных в регионе сокращается.

2. Связь между долей бедных в регионе от общей численности бедных по республике и безработных в регионе от общей численности безработных в республике тесная (коэффициент корреляции $r = 0,786$), означает, что при снижении численности безработного населения в регионе, численность бедных в регионе также сокращается.

3. Связь между численностью безработных в регионе и размером среднемесячной заработной платы в регионе заметная (коэффициент корреляции $r= -0,584$), что означает: при росте размера среднемесячной заработной платы в регионе, численность безработных в регионе снижается.

4. Связь между долей бедных в регионе от общей численности бедных по республике и размер среднемесячной заработной платы в регионе умеренная (коэффициент корреляции $r= -0,393$), что означает: при росте среднемесячной заработной платы в регионе, численность бедных в регионе снижается.

5. Не прослеживается какой-либо значимой взаимосвязи между показателями Валовой региональный продукт и доля бедного населения.

6. Связь между количеством малых предприятий и долей бедных заметная (коэффициент корреляции $-0,576$), означает, что при росте количества малых предприятий, доля бедных в регионе сокращается.

Таблица 11

Корреляционные связи

№ п/п	Показатель 1	Показатель 2	Коэффициент корреляции, r	Уровень значимости	Теснота связи
1	Доля бедных	Покупательная способность среднедушевых доходов использованных на потребление	-0,812	**	Тесная
2	Распределение бедного населения по регионам (доля бедных в регионе от общей численности бедных по республике)	Распределение безработного населения по регионам (доля безработных в регионе от общей численности безработных в республике)	0,786	**	Тесная
3	Размер среднемесячной заработной платы в регионе	Численность безработных в регионе	-0,584	**	Заметная

4	Распределение бедного населения по регионам (доля бедных в регионе от общей численности бедных по республике)	Размер среднемесячной заработной платы в регионе	-0,393	**	Умеренная
5	ВРП	Доля бедных	-0,254	не значима	-
6	Доля бедных	Количество малых предприятий	-0,576	*	Заметная

***Корреляция значима на уровне 0,01*

** Корреляция значима на уровне 0,05*